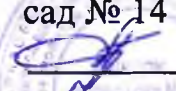
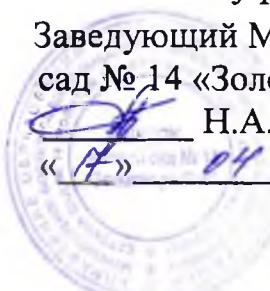


Муниципальное бюджетное дошкольное образовательное учреждение  
Собинского района детский сад № 14 «Золотая рыбка»  
(МБДОУ детский сад № 14 «Золотая рыбка»)

СОГЛАСОВАНО  
Педагогическим советом  
МБДОУ детский сад № 14  
«Золотая рыбка»  
Протокол № 5  
от « 14 » 04 2023 г

УТВЕРЖДАЮ  
Заведующий МБДОУ детский  
сад № 14 «Золотая рыбка»  
 Н.А. Цыкулаева  
« 17 » 04 2023 г  


**Отчет о результатах самообследования**  
муниципального бюджетного дошкольного образовательного учреждения  
Собинского района детский сад № 14 «Золотая рыбка» за **2022** год

## Общие сведения об образовательной организации

Наименование образовательной организации	Муниципальное бюджетное дошкольное образовательное учреждение Собинского района детский сад № 14 «Золотая рыбка» (МБДОУ детский сад № 14 «Золотая рыбка»)
Руководитель	Цыкулаева Нина Анатольевна
Адрес организации	601240 Владимирская область, Собинский район, г. Лакинск, ул. Текстильщиков, д 3-а
Телефон, факс	8 (49242)4-12-72
Адрес электронной почты	dou14.zolotayarybka@mail.ru
Учредитель	Управление образования администрации Собинского района
Дата создания	1957 год
Лицензия	От 16.01.2015 № 3655, серия 33 Л01 № 0000770

Муниципальное бюджетное дошкольное образовательное учреждение Собинского района детский сад № 14 «Золотая рыбка» (далее – Детский сад) расположено в жилом районе города вдали от производящих предприятий и торговых мест. Здание Детского сада построено по типовому проекту.

Проектная наполняемость на 80 мест. Общая площадь здания 640 кв. м, из них площадь помещений, используемых непосредственно для нужд образовательного процесса, 578 кв. м.

Цель деятельности Детского сада – осуществление образовательной деятельности по реализации образовательных программ дошкольного образования.

Предметом деятельности Детского сада является формирование общей культуры, развитие физических, интеллектуальных, нравственных, эстетических и личностных качеств, формирование предпосылок учебной деятельности, сохранение и укрепление здоровья воспитанников.

Режим работы Детского сада

Рабочая неделя – пятидневная, с понедельника по пятницу. Длительность пребывания детей в группах – 10,5 часов. Режим работы групп – с 7:00 до 17:30.

## Аналитическая часть

### I. Оценка образовательной деятельности

Образовательная деятельность в детском саду организована в соответствии с Федеральным законом от 29.12.2012 № 273-ФЗ «Об образовании в Российской Федерации», ФГОС дошкольного образования. С 01.01.2021 года детский сад функционирует в соответствии с требованиями СП 2.4.3648-20 «Санитарно-эпидемиологические требования к организациям воспитания и обучения, отдыха и оздоровления детей и молодежи», а с 01.03.2021 — дополнительно с требованиями СанПиН 1.2.3685-21 «Гигиенические нормативы и требования к обеспечению безопасности и (или) безвредности для человека факторов среды обитания».

Образовательная деятельность ведется на основании утвержденной основной образовательной программы дошкольного образования, которая составлена в соответствии

с ФГОС дошкольного образования с учетом примерной образовательной программы дошкольного образования, санитарно-эпидемиологическими правилами и нормативами.

Детский сад посещают 61 воспитанник в возрасте от 2 до 7 лет. В детском саду сформировано 3 группы общеразвивающей направленности. Из них:

- 1 младших группы — по 17 ребенка;
- 1 вторая младшая - средняя группа — 16 детей;
- 1 старшая - подготовительная группа — 28 детей;

С 02.07.2022 стало возможным проводить массовые мероприятия со смешанными коллективами даже в закрытых помещениях, отменили групповую изоляцию. Также стало необязательно дезинфицировать музыкальный или спортивный зал в конце рабочего дня, игрушки и другое оборудование. Персонал смог работать без масок.

Снятие антиковидных ограничений позволило наблюдать динамику улучшения образовательных достижений воспитанников. Дети стали активнее демонстрировать познавательную активность в деятельности, участвовать в межгрупповых мероприятиях, спокойнее вести на прогулках. Воспитатели отметили, что в летнее время стало проще укладывать детей спать и проводить занятия. Педагог-психолог провел плановый мониторинг состояния воспитанников и выявил, что уровень тревожности детей в третьей декаде года снизилась на 15 % по сравнению с показателями первого полугодия. В четвертой декаде процент снижения составил 12.

## Воспитательная работа

С 01.09.2022 детский сад реализует рабочую программу воспитания и календарный план воспитательной работы, которые являются частью основной образовательной программы дошкольного образования.

За 1,5 года реализации программы воспитания родители выражают удовлетворенность воспитательным процессом в Детском саду, что отразилось на результатах анкетирования, проведенного 20.12.2022. Вместе с тем, родители высказали пожелания по введению мероприятий в календарный план воспитательной работы Детского сада, например — проводить осенние и зимние спортивные мероприятия на открытом воздухе совместно с родителями. Предложения родителей будут рассмотрены и при наличии возможностей Детского сада включены в календарный план воспитательной работы на *второе полугодие 2023 года*.

Чтобы выбрать стратегию воспитательной работы, в 2022 году проводился анализ состава семей воспитанников.

Характеристика семей по составу

Состав семьи	Количество семей	Процент от общего количества семей воспитанников
Полная	51	83,6%
Неполная с матерью	8	13,2%
Неполная с отцом	1	1,6%

Оформлено опекунство	1	1,6%
----------------------	---	------

Характеристика семей по количеству детей

Количество детей в семье	Количество семей	Процент от общего количества семей воспитанников
Один ребенок	31	44%
Два ребенка	26	37%
Три ребенка и более	14	19%

Воспитательная работа строится с учетом индивидуальных особенностей детей, с использованием разнообразных форм и методов, в тесной взаимосвязи воспитателей, специалистов и родителей. Детям из неполных семей уделяется большее внимание в первые месяцы после зачисления в детский сад.

## II. Оценка системы управления организации

Управление детским садом осуществляется в соответствии с действующим законодательством и уставом Детского сада.

Управление детским садом строится на принципах единоначалия и коллегиальности. Коллегиальными органами управления являются: педагогический совет, общее собрание работников. Единоличным исполнительным органом является руководитель – заведующий.

Органы управления, действующие в детском саду

Наименование органа	Функции
Заведующий	Контролирует работу и обеспечивает эффективное взаимодействие структур организации, утверждает штатное расписание, отчетные документы организации, осуществляет общее руководство детским садом
Педагогический совет	Осуществляет текущее руководство образовательной деятельностью Детского сада, в том числе <ul style="list-style-type: none"> <li>• развития образовательных услуг;</li> <li>• регламентации образовательных отношений;</li> </ul>

	<ul style="list-style-type: none"> <li>• разработки образовательных программ;</li> <li>• выбора учебников, учебных пособий, средств обучения и воспитания;</li> <li>• материально-технического обеспечения образовательного процесса;</li> <li>• аттестации, повышении квалификации педагогических работников;</li> <li>• координации деятельности методических объединений</li> </ul>
Общее собрание работников	<p>Реализует право работников участвовать в управлении образовательной организацией, в том числе:</p> <p>– участвовать в разработке и принятии коллективного договора, Правил трудового распорядка, изменений и дополнений к ним;</p> <ul style="list-style-type: none"> <li>• принимать локальные акты, которые регламентируют деятельность образовательной организации и связаны с правами и обязанностями работников;</li> <li>• разрешать конфликтные ситуации между работниками и администрацией образовательной организации;</li> </ul> <p>вносить предложения по корректировке плана мероприятий организации, совершенствованию ее работы и развитию материальной базы</p>

Структура и система управления соответствуют специфике деятельности детского сада.

В 2022 году в систему управления Детским садом внедрили элементы электронного документооборота. Это упростило работу организации во время дистанционного функционирования.

В 2022 году Детский сад закончил внедрение электронного документооборота в систему управления организацией. По итогам года работники отмечают, что стало проще работать с документацией, в том числе систематизировать ее и отслеживать сроки исполнения и хранения документов. С сентября 2022 года успешно апробировали функцию заключения трудовых договоров через платформу «Работа в России». В 2023 году планируем продолжить ее использовать для заключения гражданско-правовых договоров.

Внедрение электронного документа оборота было сопряжено с техническими сложностями, так как были сбои с интернет-обеспечением. К тому же возникла необходимость обучить всех педагогов и административный персонал работе с платформой «СБИС». К декабрю 2022 года работа с электронным документооборотом практически полностью наладилась в запланированном объеме. Электронный документооборот позволил добиться увеличения эффективности работы детского сада на 9 % за счет скорости доставки и подготовки документов, уменьшения затрат на бумагу и расходных комплектующих для принтеров и МФУ.

По итогам 2022 года система управления детского сада оценивается как эффективная, позволяющая учесть мнение работников и всех участников образовательных отношений. В следующем году изменение системы управления не планируется.

### III. Оценка содержания и качества подготовки обучающихся

Уровень развития детей анализируется по итогам педагогической диагностики. Формы проведения диагностики:

- диагностические занятия (по каждому разделу программы);
- диагностические срезы;
- наблюдения, итоговые занятия.

Разработаны диагностические карты освоения основной образовательной программы дошкольного образования детского сада (ООП Детского сада) в каждой возрастной группе. Карты включают анализ уровня развития воспитанников в рамках целевых ориентиров дошкольного образования и качества освоения образовательных областей. Так, результаты качества освоения ООП Детского сада на конец 2022 года выглядят следующим образом:

Уровень развития воспитанников в рамках целевых ориентиров	Выше нормы		Норма		Ниже нормы		Итого	
	Кол-во	%	Кол-во	%	Кол-во	%	Кол-во	% воспитанников в пределе нормы
	38	62,3	21	34,4	2	3,3	61	96,7
Качество освоения образовательных областей	30	49,2	29	47,5	2	3,3	61	96,7

В июне 2022 года педагоги детского сада проводили обследование воспитанников подготовительной группы на предмет оценки сформированности предпосылок к учебной деятельности в количестве 9 человек. Задания позволили оценить уровень сформированности предпосылок к учебной деятельности: возможность работать в соответствии с фронтальной инструкцией (удержание алгоритма деятельности), умение самостоятельно действовать по образцу и осуществлять контроль, обладать определенным уровнем работоспособности, а также вовремя остановиться в выполнении того или иного задания и переключиться на выполнение следующего, возможностей распределения и переключения внимания, работоспособности, темпа, целенаправленности деятельности и самоконтроля.

Результаты педагогического анализа показывают преобладание детей с высоким и средним уровнями развития при прогрессирующей динамике на конец учебного года, что говорит о результативности образовательной деятельности в детском саду.

Детский сад скорректировал ООП ДО с целью включения тематических мероприятий по изучению государственных символов в рамках всех образовательных областей

<b>Образовательная</b>	<b>Формы работы</b>	<b>Что должен усвоить воспитанник</b>
------------------------	---------------------	---------------------------------------

область		
Познавательное развитие	Игровая деятельность Театрализованная деятельность Чтение стихов о Родине, флаге и т.д.	Получить информацию об окружающем мире, малой родине, Отечестве, социокультурных ценностях нашего народа, отечественных традициях и праздниках, госсимволах, олицетворяющих Родину
Социально-коммуникативное развитие		Усвоить нормы и ценности, принятые в обществе, включая моральные и нравственные. Сформировать чувство принадлежности к своей семье, сообществу детей и взрослых
Речевое развитие		Познакомиться с книжной культурой, детской литературой. Расширить представления о госсимволах страны и ее истории
Художественно-эстетическое развитие	Творческие формы – рисование, лепка, художественное слово, конструирование и др.	Научиться ассоциативно связывать госсимволы с важными историческими событиями страны
Физическое развитие	Спортивные мероприятия	Научиться использовать госсимволы в спортивных мероприятиях, узнать, для чего это нужно

#### **IV. Оценка организации учебного процесса (воспитательно-образовательного процесса)**

В основе образовательного процесса в детском саду лежит взаимодействие педагогических работников, администрации и родителей. Основными участниками образовательного процесса являются дети, родители, педагоги.

Основные форма организации образовательного процесса:

- совместная деятельность педагогического работника и воспитанников в рамках организованной образовательной деятельности по освоению основной общеобразовательной программы;
- самостоятельная деятельность воспитанников под наблюдением педагогического работника.

Занятия в рамках образовательной деятельности ведутся по подгруппам. Продолжительность занятий соответствует СанПиН 1.2.3685-21 и составляет:

- в группах с детьми от 1,5 до 3 лет — до 10 мин;
- в группах с детьми от 3 до 4 лет — до 15 мин;
- в группах с детьми от 4 до 5 лет — до 20 мин;
- в группах с детьми от 5 до 6 лет — до 25 мин;
- в группах с детьми от 6 до 7 лет — до 30 мин.

Между занятиями в рамках образовательной деятельности предусмотрены перерывы

продолжительностью не менее 10 минут.

Основной формой занятия является игра. Образовательная деятельность с детьми строится с учётом индивидуальных особенностей детей и их способностей. Выявление и развитие способностей воспитанников осуществляется в любых формах образовательного процесса.

Чтобы не допустить распространения коронавирусной инфекции, администрация детского сада в 2022 году продолжила соблюдать ограничительные и профилактические меры в соответствии с СП 3.1/2.4.3598-20:

- ежедневный усиленный фильтр воспитанников и работников — термометрию с помощью бесконтактных термометров и опрос на наличие признаков инфекционных заболеваний. Лица с признаками инфекционных заболеваний изолируются, а Детский сад уведомляет территориальный орган Роспотребнадзора;
  - еженедельную генеральную уборку с применением дезинфицирующих средств, разведенных в концентрациях по вирусному режиму;
  - ежедневную влажную уборку с обработкой всех контактных поверхностей, игрушек и оборудования дезинфицирующими средствами;
  - дезинфекцию посуды, столовых приборов после каждого использования;
  - использование бактерицидных установок в групповых комнатах;
  - частое проветривание групповых комнат в отсутствие воспитанников;
  - проведение всех занятий в помещениях групповой ячейки или на открытом воздухе отдельно от других групп;
  - требование о заключении врача об отсутствии медицинских противопоказаний для пребывания в детском саду ребенка, который переболел или контактировал с больным COVID-19.
- 22 групповых консультации с воспитанниками;
  - 23 индивидуальных консультации с воспитанниками;
  - 12 тренингов с родителями-переселенцами.

Воспитатели прошли курсы повышения квалификации по работе с детьми, оказавшимися в трудной жизненной ситуации в объеме 72 часов.

## **V. Оценка качества кадрового обеспечения**

Детский сад укомплектован педагогами на 100 процентов согласно штатному расписанию. Всего работают 5 человек. Педагогический коллектив детского сада насчитывает 5 специалистов. Соотношение воспитанников, приходящихся на 1 взрослого:

- воспитанник/педагоги — 14/1;
- воспитанники/все сотрудники — 4,7/1.

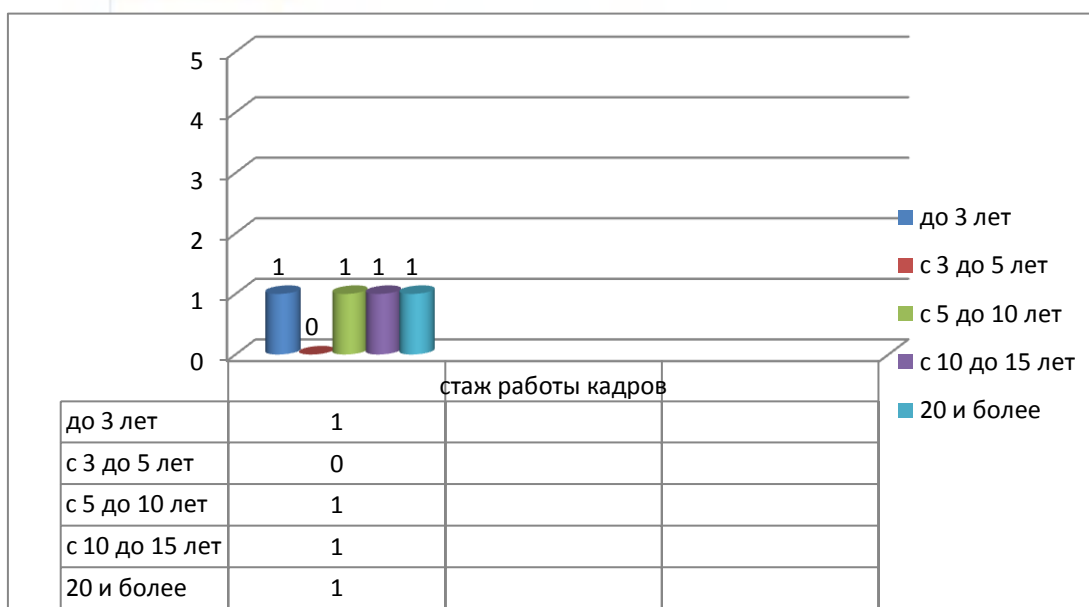
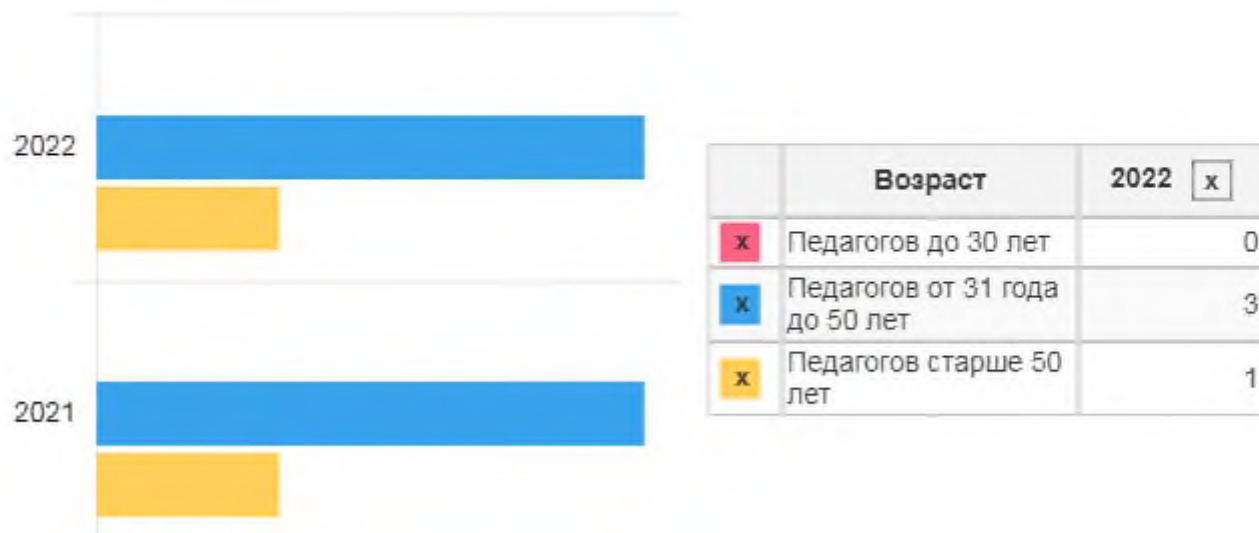
Курсы повышения квалификации в 2022 году прошли 5 работника детского сада, из них 4 педагогов.

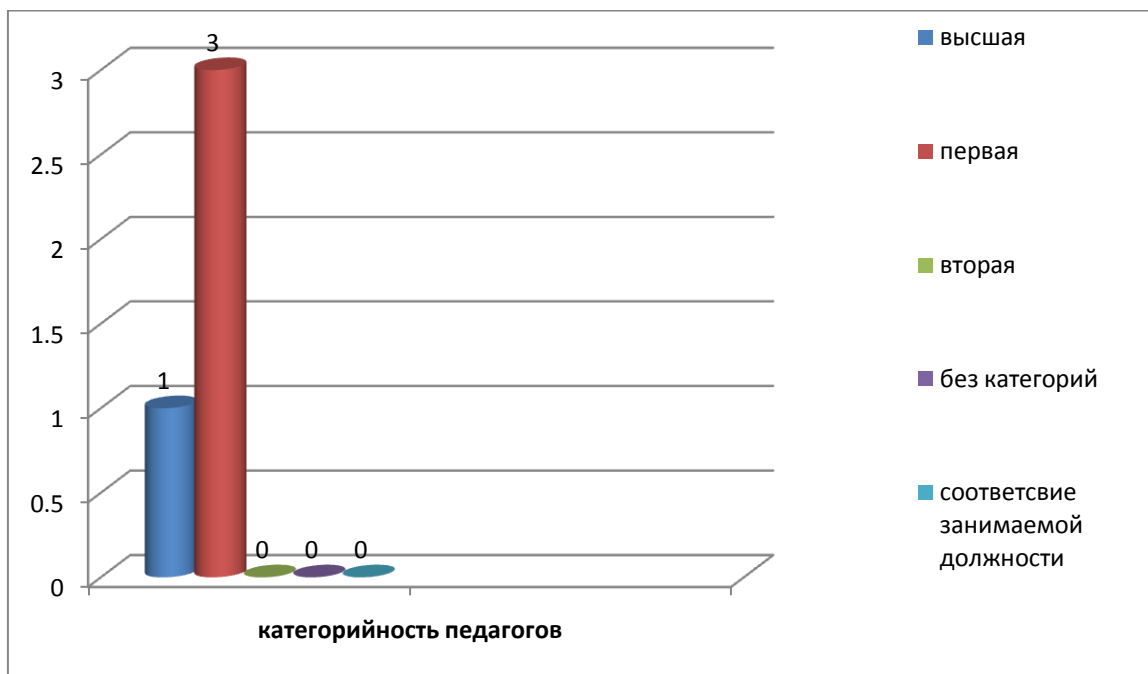
По итогам 2022 года детский сад перешел на применение профессиональных стандартов. Из 4 педагогических работников Детского сада все соответствуют квалификационным требованиям профстандарта «Педагог». Их должностные инструкции соответствуют трудовым функциям, установленным профстандартом «Педагог».

Диаграмма с характеристиками кадрового состава детского сада



## Возраст педагогического состава





Педагоги постоянно повышают свой профессиональный уровень, эффективно участвуют в работе методических объединений, знакомятся с опытом работы своих коллег и других дошкольных учреждений, а также саморазвиваются. Все это в комплексе дает хороший результат в организации педагогической деятельности и улучшении качества образования и воспитания дошкольников.

В 2022 году педагоги детского сада приняли участие:

- «Зеркало природы» муниципальный конкурс 1 место, областной – 1 место
- «Мастерская Деда Мороза» конкурс новогодних игрушек, 1 место, участник
- «Неопалимая купина» - муниципальный конкурс 3 первых места, участник – областной конкурс.
- Муниципальный конкурс «Экология глазами детей»
- «Пасхальные композиции»
- Всероссийский - «Со световой наукой по зимним дорогам»

С марта 2022 года Детский сад ведет учет микротравм работников. Анализ заявлений работников по итогам 2022 года показал, какие обстоятельства чаще всего способствуют получению травм. На основании этого разработали и утвердили план мероприятий по устранению рисковым мест рабочего процесса, а именно:

- модернизировать песочницы и сделать деревянную крышку люка с нетравматичным замком;
- заменить настил во входной группе на нескользкий;
- заменить стулья в методическом кабинете на новые, выполненные из безопасных материалов;
- заменить дверь в фойе.

## VI. Оценка учебно-методического и библиотечно-информационного обеспечения

В детском саду библиотека является составной частью методической службы. Библиотечный фонд располагается в методическом кабинете, кабинетах специалистов, группах детского сада. Библиотечный фонд представлен методической литературой

по всем образовательным областям основной общеобразовательной программы, детской художественной литературой, периодическими изданиями, а также другими информационными ресурсами на различных электронных носителях. В каждой возрастной группе имеется банк необходимых учебно-методических пособий, рекомендованных для планирования воспитательно-образовательной работы в соответствии с обязательной частью ООП.

В 2022 году детский сад пополнил учебно-методический комплект к примерной общеобразовательной программе дошкольного образования «От рождения до школы» в соответствии с ФГОС. Приобрели наглядно-дидактические пособия:

- серии «Мир в картинках», «Рассказы по картинкам», «Расскажите детям о...», «Играем в сказку», «Грамматика в картинках», «Искусство детям»;
- картины для рассматривания, плакаты;
- комплексы для оформления родительских уголков;
- рабочие тетради для обучающихся.

Оборудование и оснащение методического кабинета достаточно для реализации образовательных программ. В методическом кабинете созданы условия для возможности организации совместной деятельности педагогов. Однако кабинет недостаточно оснащен техническим и компьютерным оборудованием.

Информационное обеспечение Детского сада включает:

- информационно-телекоммуникационное оборудование — в 2022 году пополнилось компьютером, 1 принтером;
- программное обеспечение — позволяет работать с текстовыми редакторами, интернет-ресурсами, фото-, видеоматериалами, графическими редакторами.

В детском саду учебно-методическое и информационное обеспечение достаточно для организации образовательной деятельности и эффективной реализации образовательных программ.

## **VII. Оценка материально-технической базы**

В детском саду сформирована материально-техническая база для реализации образовательных программ, жизнеобеспечения и развития детей. В детском саду оборудованы помещения:

- групповые помещения — 3;
- кабинет заведующего — 1;
- методический кабинет — 1;
- музыкальный зал — 1;
- пищеблок — 1;
- прачечная — 1;
- медицинский кабинет — 1;

При создании предметно-развивающей среды воспитатели учитывают возрастные, индивидуальные особенности детей своей группы. Оборудованы групповые комнаты, включающие игровую, познавательную, обеденную зоны.

В 2022 году детский сад провел текущий ремонт 1 групповой комнаты, Построили новые малые архитектурные формы и игровое оборудование на участке. Провели переоборудование кабинета по ПДД.

Материально-техническое состояние детского сада и территории соответствует действующим санитарным требованиям к устройству, содержанию и организации режима работы в дошкольных организациях, правилам пожарной безопасности, требованиям

охраны труда.

## **VIII. Оценка функционирования внутренней системы оценки качества образования**

В детском саду утверждено положение о внутренней системе оценки качества образования. Мониторинг качества образовательной деятельности в 2022 году показал хорошую работу педагогического коллектива по всем показателям даже с учетом некоторых организационных сбоев, вызванных применением дистанционных технологий. Состояние здоровья и физического развития воспитанников удовлетворительные. 89 процентов детей успешно освоили образовательную программу дошкольного образования в своей возрастной группе. Воспитанники подготовительных групп показали высокие показатели готовности к школьному обучению. В течение года воспитанники Детского сада успешно участвовали в конкурсах и мероприятиях различного уровня.

В период с 12.10.2022 по 19.10.2022 проводилось анкетирование 89 родителей, получены следующие результаты:

- доля получателей услуг, положительно оценивающих доброжелательность и вежливость работников организации, — 81 процент;
- доля получателей услуг, удовлетворенных компетентностью работников организации, — 72 процента;
- доля получателей услуг, удовлетворенных материально-техническим обеспечением организации, — 65 процентов;
- доля получателей услуг, удовлетворенных качеством предоставляемых образовательных услуг, — 84 процента;
- доля получателей услуг, которые готовы рекомендовать организацию родственникам и знакомым, — 92 процента.

### **Как родители оценивают детский сад**



Анкетирование родителей показало высокую степень удовлетворенности качеством предоставляемых услуг.

Результаты анализа опроса родителей (законных представителей) об оценке применения Детским садом дистанционных технологий свидетельствуют о достаточном уровне удовлетворенности качеством образовательной деятельности в дистанционном режиме.

Так, 55% родителей отмечают, что работа воспитателей при проведении онлайн-занятий была качественной, 35% родителей частично удовлетворены процессом дистанционного освоения образовательной программы и 10% не удовлетворены. При этом родители считают, что у детей периодически наблюдалось снижение интереса мотивации к занятиям в дистанционном режиме, что связывают с качеством связи и форматом проведения занятий, в том числе и посредством гаджетов.

### Результаты анализа показателей деятельности организации

Данные приведены по состоянию на 30.12.2022.

Показатели	Единица измерения	Количество
<b>Образовательная деятельность</b>		
Общее количество воспитанников, которые обучаются по программе дошкольного образования в том числе обучающиеся: в режиме полного дня (8–12 часов) в режиме кратковременного пребывания (3–5 часов) в семейной дошкольной группе по форме семейного образования с психолого-педагогическим сопровождением, которое организует детский сад	человек	61
		60
		1
		0
		0
Общее количество воспитанников в возрасте до трех лет	человек	17
Общее количество воспитанников в возрасте от трех до восьми лет	человек	44
Численность (удельный вес) воспитанников с ОВЗ от общей численности воспитанников, которые получают услуги: по коррекции недостатков физического, психического развития обучению по образовательной программе дошкольного образования присмотру и уходу	человек (процент)	0 (0%)
		0 (0%)
		0 (0%)
Средний показатель пропущенных по болезни дней на одного воспитанника	день	5,5
Общая численность педработников, в том числе количество педработников: с высшим образованием высшим образованием педагогической направленности (профиля)	человек	5
		4
		4

средним профессиональным образованием		1
средним профессиональным образованием педагогической направленности (профиля)		1
Количество (удельный вес численности) педагогических работников, которым по результатам аттестации присвоена квалификационная категория, в общей численности педагогических работников, в том числе:	человек (процент)	4 (100%)
с высшей		1 (25%)
первой		3 (75%)
Количество (удельный вес численности) педагогических работников в общей численности педагогических работников, педагогический стаж работы которых составляет:	человек (процент)	
до 5 лет		1 (20%)
больше 30 лет		1 (20%)
Количество (удельный вес численности) педагогических работников в общей численности педагогических работников в возрасте:	человек (процент)	
до 30 лет		0 (0%)
от 55 лет		1 (20%)
Численность (удельный вес) педагогических и административно-хозяйственных работников, которые за последние 5 лет прошли повышение квалификации или профессиональную переподготовку, от общей численности таких работников	человек (процент)	4 (100%)
Численность (удельный вес) педагогических и административно-хозяйственных работников, которые прошли повышение квалификации по применению в образовательном процессе ФГОС, от общей численности таких работников	человек (процент)	4 (100%)
Соотношение «педагогический работник/воспитанник»	человек/человек	15,25/1
Наличие в детском саду:	да/нет	
музыкального руководителя		да
инструктора по физической культуре		нет

учителя-логопеда		нет
логопеда		нет
учителя-дефектолога		нет
педагога-психолога		да
<b>Инфраструктура</b>		
Общая площадь помещений, в которых осуществляется образовательная деятельность, в расчете на одного воспитанника	кв. м	4
Площадь помещений для дополнительных видов деятельности воспитанников	кв. м	75
Наличие в детском саду:	да/нет	
физкультурного зала		нет
музыкального зала		да
прогулочных площадок, которые оснащены так, чтобы обеспечить потребность воспитанников в физической активности и игровой деятельности на улице		да

Анализ показателей указывает на то, что Детский сад имеет достаточную инфраструктуру, которая соответствует требованиям СП 2.4.3648-20 «Санитарно-эпидемиологические требования к организациям воспитания и обучения, отдыха и оздоровления детей и молодежи» и позволяет реализовывать образовательные программы в полном объеме в соответствии с ФГОС ДО.

Детский сад укомплектован достаточным количеством педагогических и иных работников, которые имеют высокую квалификацию и регулярно проходят повышение квалификации, что обеспечивает результативность образовательной деятельности.